

# Вакцинация от COVID-19

1

## Зачем нужна вакцинация?

Снизить летальность от тяжелых форм коронавируса.

Создать иммунную прослойку населения, чтобы победить пандемию.

2

## Как подготовиться к прививке?

За день до вакцинации – желательно отказаться от спиртных напитков.

В день вакцинации – ограничить посещение бань, бассейнов и саун, избегать переохлаждения, физических нагрузок, интенсивные тренировки отложить на 2–3 дня.

На период вакцинации избегать скопления людей и контакта с заболевшими.

4

## Какие побочные явления могут быть после прививки?

Общие побочные явления:

- озноб
- повышение температуры тела до 38 градусов
- общее недомогание
- местные реакции (болезненность в месте инъекции, гиперемия, отечность)

В большинстве случаев, данные симптомы проходят через 2 дня.

При возникновении других осложнений, необходимо обратиться к лечащему врачу.

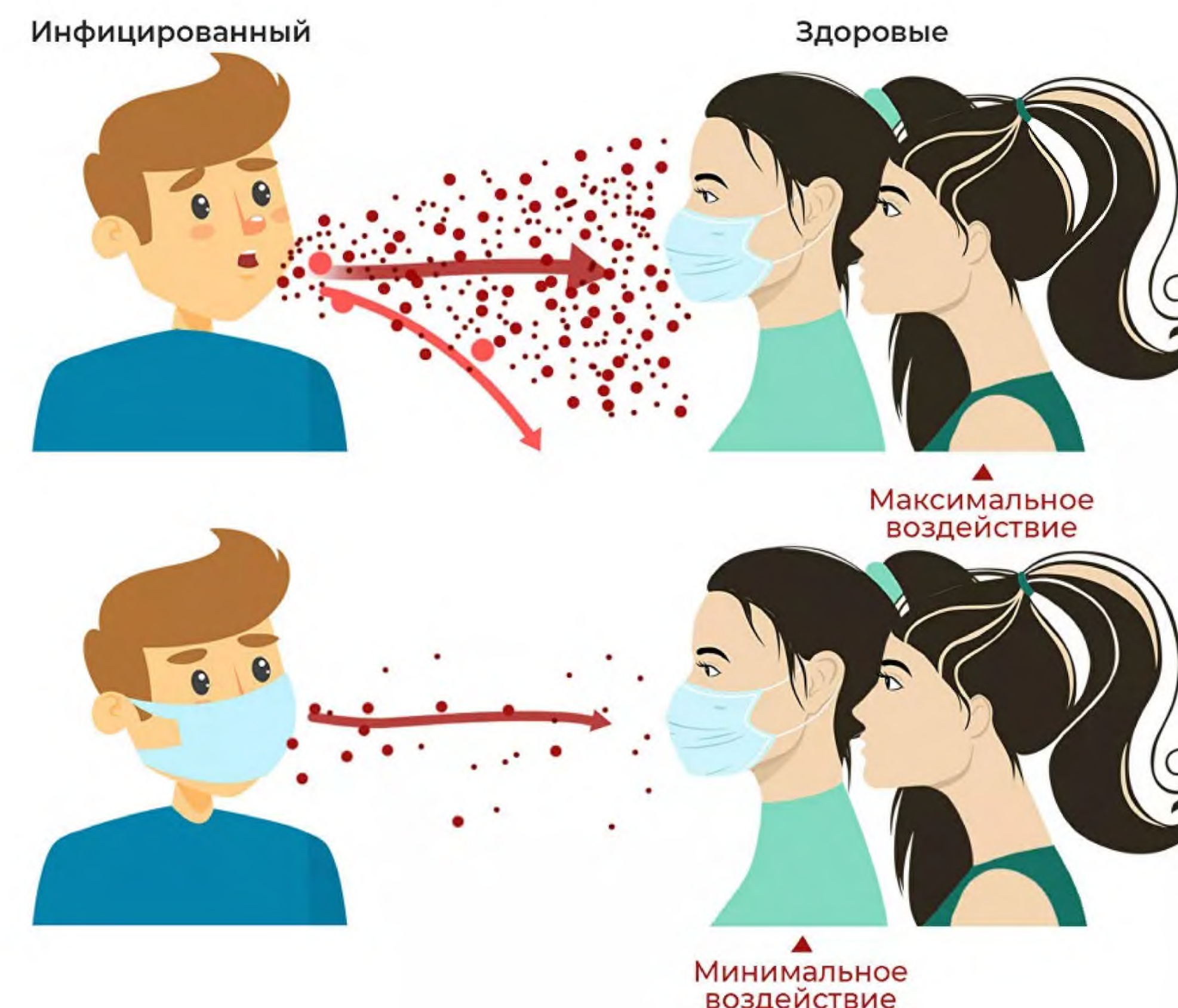
3

## Какое поведение после вакцинации?

Соблюдать все меры предосторожности:

- соблюдать социальное дистанцирование
- носить маски

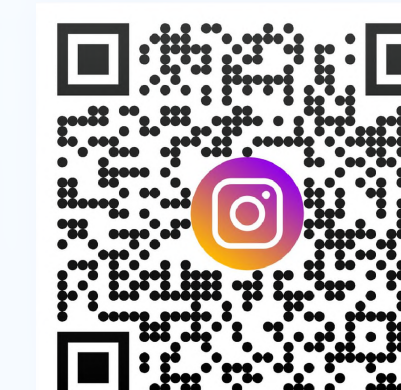
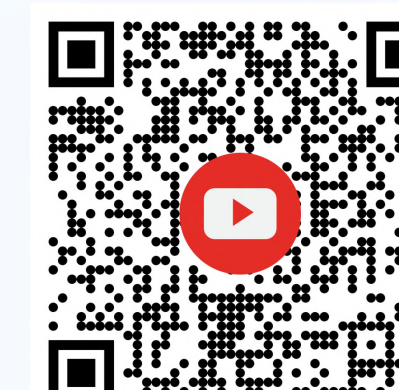
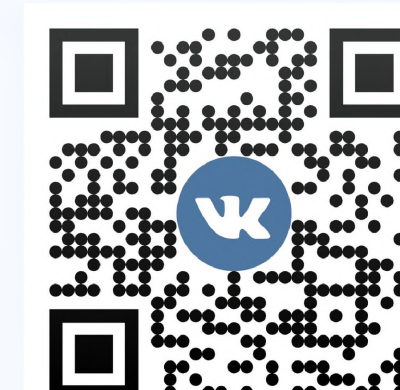
Размер частиц (мкм) 100 10 1 0,1



Вакцинация не дает 100% гарантии от заражения и передачи вируса.

Грамотная вакцинация способна натренировать иммунную систему реагировать на вирус должным образом. Поэтому, даже если заражение все же произойдет, болезнь пройдет в значительно более легкой форме, а вероятнее всего – бессимптомно. В таком случае нельзя забывать, что бессимптомные пациенты могут быть переносчиками инфекции. Поэтому, чтобы защитить окружающих вас людей, необходимо продолжать соблюдать социальное дистанцирование и носить маски даже после вакцинации.

Еще больше о  
вашем здоровье  
здесь →



# ВАКЦИНА ОТ COVID-19

К о в и В а к



МИНИСТЕРСТВО  
ЗДРАВООХРАНЕНИЯ  
НИЖЕГОРОДСКОЙ ОБЛАСТИ



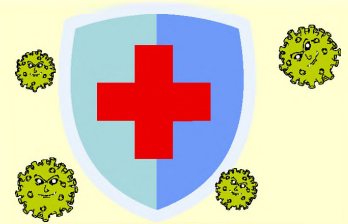
ГБУЗ НО НОЦОЗМП  
ПОКОЛЕНИЕ ЗДОРОВЬЯ

**КовиВак** — российская вакцина против COVID-19 на основе инактивированного вируса.



Мертвые вирусные частицы уже не в состоянии нанести организму человека никакого вреда. При введении препарата организм распознает антигенный состав вируса, запоминает его и в будущем должен быть готов ко всем его проявлениям.

ОБРАЗЕЦ ВИРУСА **SARS-COV-2**, НА ОСНОВЕ КОТОРОГО СОЗДАНА ВАКЦИНА, СПЕЦИАЛЬНО ОБРАБОТАН ТАК, ЧТО **ЛИШИЛСЯ СВОИХ ИНФЕКЦИОННЫХ СВОЙСТВ**, НО ПРИ ЭТОМ СОХРАНЯЕТ СПОСОБНОСТЬ ВЫЗЫВАТЬ ИММУННУЮ РЕАКЦИЮ.



ВАКЦИНУ ВВОДЯТ В ДЕЛЬТОВИДНУЮ МЫШЦУ (ВЕРХНЮЮ ТРЕТЬ НАРУЖНОЙ ПОВЕРХНОСТИ ПЛЕЧА) ДВУКРАТНО С ИНТЕРВАЛОМ 14 ДНЕЙ В ДОЗЕ 0.5 МЛ.

## ПРОТИВОПОКАЗАНИЯ К ПРИМЕНЕНИЮ:

- ТЯЖЕЛЫЕ АЛЛЕРГИЧЕСКИЕ РЕАКЦИИ В АНАМНЕЗЕ;
- ОСТРЫЕ ИНФЕКЦИОННЫЕ ЗАБОЛЕВАНИЯ;
- БЕРЕМЕННОСТЬ И ПЕРИОД ЛАКТАЦИИ;
- ВОЗРАСТ ДО 18 И СТАРШЕ 60 ЛЕТ;
- ТЯЖЕЛЫЕ ПОСТВАКЦИНАЛЬНЫЕ ОСЛОЖНЕНИЯ (АНАФИЛАКТИЧЕСКИЙ ШОК, ТЯЖЕЛЫЕ ГЕНЕРАЛИЗОВАННЫЕ АЛЛЕРГИЧЕСКИЕ РЕАКЦИИ, СУДОРОЖНЫЙ СИНДРОМ, ТЕМПЕРАТУРА ВЫШЕ 40°C И Т.Д.) НА ВВЕДЕНИЕ КОМПОНЕНТА ВАКЦИНЫ.



ИТОГОВОЕ РЕШЕНИЕ О ВАКЦИНАЦИИ ПРИНИМАЕТ  
ВРАЧ ПОСЛЕ ОСМОТРА.

ВАКЦИНА ПРОТИВ **COVID-19** НЕ ОТМЕНЯЕТ ДЛЯ ПРИВИТОГО ПАЦИЕНТА НЕОБХОДИМОСТЬ НОСИТЬ МАСКИ, ПЕРЧАТКИ, А ТАКЖЕ СОБЛЮДАТЬ СОЦИАЛЬНУЮ ДИСТАНЦИЮ.

# КОРОНАВИРУСНАЯ ИНФЕКЦИЯ

## Как передается коронавирус?



Воздушно-капельный путь (кашель и чихание)



Контактный путь (через прикосновения)

## Какие симптомы и признаки коронавируса у человека?



Высокая температура



Боли в мышцах и в груди



Затрудненное дыхание



Головная боль и слабость



Чихание, кашель и заложенность носа



Возможна тошнота, рвота и диарея

## Оставайтесь дома и обратитесь к врачу, если:



У вас есть признаки заболевания



Вы контактировали с заразившимся COVID-19



Вернулись из страны, где идет вспышка болезни



## Профилактика коронавируса:



Мойте руки с мылом/дезинфицирующим средством



Отмените путешествия



Избегайте больших скоплений людей



Используйте средства индивидуальной защиты



Не трогайте лицо руками

# Осложнения после перенесенного COVID-19



ФБУЗ НО НОЦОЗМП  
ПОКОЛЕНИЕ ЗДОРОВЬЯ

## 1 КАКИЕ МОГУТ БЫТЬ ПОСЛЕДСТВИЯ ПЕРЕНЕСЕННОГО COVID-19?

ОДНИМ ИЗ ВАРИАНТОВ ПОСЛЕДСТВИЙ ЯВЛЯЕТСЯ ПОСТКОВИДНЫЙ СИНДРОМ. ЛИЦА, ПЕРЕБОЛЕВШИЕ COVID-19, ИМЕЮТ СИМПТОМЫ, КОТОРЫЕ МОГУТ В ПОСЛЕДСТВИИ ВЫЗЫВАТЬ ОСЛОЖНЕНИЯ И ОТКЛОНЕНИЯ В ДЕЯТЕЛЬНОСТИ РАЗЛИЧНЫХ СИСТЕМ ОРГАНОВ.

НИЖЕ ПРЕДСТАВЛЕНА ЧАСТОТА РАЗВИТИЯ НАИБОЛЕЕ СЕРЬЕЗНЫХ ОСЛОЖНЕНИЙ ПОСЛЕ ПЕРЕНЕСЕННОЙ НОВОЙ КОРОНАВИРУСНОЙ ИНФЕКЦИИ\*:

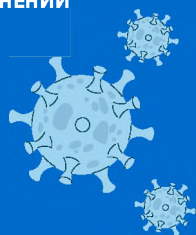
- ТРОМБОЗЫ 20-30%

- ОДЫШКА 31,7%

- КАШЕЛЬ 13,5%

- ЖАЛОБЫ НА БОЛЬ В ГРУДИ И ТАХИКАРДИИ 12,7% И ДР.

ЭТИ СИМПТОМЫ В ПЕРВУЮ ОЧЕРЕДЬ МОГУТ ГОВОРИТЬ О НАРУШЕНИИ В ДЕЯТЕЛЬНОСТИ СЕРДЕЧНО-СОСУДИСТОЙ И ДЫХАТЕЛЬНОЙ СИСТЕМ.



## 2 ЧТО НЕОБХОДИМО СДЕЛАТЬ?

С 1 ИЮЛЯ 2021 ГОДА НА ТЕРРИТОРИИ РОССИИ С УЧЕТОМ ЭПИДЕМИОЛОГИЧЕСКОЙ ОБСТАНОВКИ СТАРТОВАЛА УГЛУБЛЕННАЯ ДИСПАНСЕРИЗАЦИЯ. ДАННОЕ МЕРОПРИЯТИЕ НАПРАВЛЕНО НА СВОЕВРЕМЕННОЕ ВЫЯВЛЕНИЕ ОСЛОЖНЕНИЙ И ПРЕДУПРЕЖДЕНИЯ ИХ ПРОГРЕССИРОВАНИЕ ПОСЛЕ ПЕРЕНЕСЕННОЙ НОВОЙ КОРОНАВИРУСНОЙ ИНФЕКЦИИ. ПРОЙТИ УГЛУБЛЕННУЮ ДИСПАНСЕРИЗАЦИЮ МОЖНО В ПОЛИКЛИНИКЕ ПО МЕСТУ ПРИКРЕПЛЕНИЯ. ПРИ СЕБЕ НЕОБХОДИМО ИМЕТЬ ПАСПОРТ И ПОЛИС.

## 3 КАК ЭТО МОЖНО ПРЕДОТВРАТИТЬ?

ВАЖНО СВОЕВРЕМЕННО ВЫЯВИТЬ ИЗМЕНЕНИЯ ПОСЛЕ ПЕРЕНЕСЕННОЙ ИНФЕКЦИИ И ПРЕДОТВРАТИТЬ РАЗВИТИЕ ОСЛОЖНЕНИЙ.

## 4 ЧТО ВХОДИТ В УГЛУБЛЕННУЮ ДИСПАНСЕРИЗАЦИЮ?

МЕТОДЫ ИССЛЕДОВАНИЯ, КОТОРЫЕ ПОЗВОЛЯЮТ СВОЕВРЕМЕННО ВЫЯВИТЬ

ИЗМЕНЕНИЯ В ДЕЯТЕЛЬНОСТИ РАЗЛИЧНЫХ СИСТЕМ ОРГАНОВ, А ТАКЖЕ ВОЗМОЖНЫЕ ОСЛОЖНЕНИЯ ПОСЛЕ ПЕРЕНЕСЕННОЙ НОВОЙ КОРОНАВИРУСНОЙ ИНФЕКЦИИ.

МЕРОПРИЯТИЯ ПЕРВОГО ЭТАПА ПРОВОДЯТСЯ ВСЕМ ПАЦИЕНТАМ, ПРИШЕДШИМ НА УГЛУБЛЕННУЮ ДИСПАНСЕРИЗАЦИЮ. ОБЪЕМ ИССЛЕДОВАНИЙ ВТОРОГО ЭТАПА ЗАВИСИТ ОТ РЕЗУЛЬТАТОВ ПЕРВОГО.

Еще больше  
о здоровье здесь



# ПРОБЛЕМЫ КОГНИТИВНОГО РАССТРОЙСТВА ПОСЛЕ COVID-19



ГБУЗ НО НОЦОЗМП  
ПОКОЛЕНИЕ ЗДОРОВЬЯ



По данным исследований до 70% перенесших COVID-19 испытывают проблемы когнитивного свойства. С учетом этих данных необходимо своевременно проводить реабилитацию когнитивной дисфункции

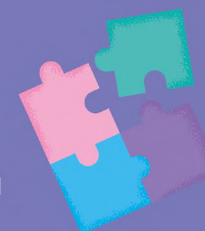
## ФАКТОРЫ РИСКА ВОЗНИКНОВЕНИЯ КОГНИТИВНЫХ НАРУШЕНИЙ В СЛУЧАЕ ЗАБОЛЕВАНИЯ COVID-19:

Когнитивные расстройства – субъективное и/или объективно выявляемое ухудшение когнитивных функций (внимания, памяти, речи, восприятия, праксиса, управляющих функций) по сравнению с исходным индивидуальным и/или средним возрастными и образовательными уровнями вследствие органической патологии головного мозга и нарушения его функции различной этиологии, влияющее на эффективность обучения, профессиональной, социальной и бытовой деятельности.

- среднетяжелое и тяжелое течение
- коронавирусной инфекции возраст старше 65 лет
- сопутствующие заболевания (артериальная гипертензия, хроническая сердечная недостаточность, сахарный диабет, цирроз печени, болезнь двигательного нейрона и др.)
- патологические состояния (гиперкоагуляция, ДВС-синдром, острый коронарный синдром и др.)
- длительный прием глюкокортикоидов и биологической терапии по поводу воспалительных заболеваний кишечника; ревматоидного артрита
- пациенты, получающие гемодиализ или перитонеальный диализ, химиотерапию
- иммунодефицитные состояния, в том числе с ВИЧ-инфекцией без антиретровирусной терапии

## РЕКОМЕНДАЦИИ ВОЗ В ЧАСТИ РЕАБИЛИТАЦИИ:

- Восстановлению когнитивных функций могут способствовать такие упражнения для головного мозга, как новые хобби или виды деятельности, головоломки, игры со словами и числами, упражнения для развития памяти, чтение
- Используйте такие средства напоминания самому себе о том, что нужно сделать, как списки, заметки и звуковые сигналы телефона
- Запланированные вами дела следует разбить на отдельные действия, чтобы они не казались чрезмерно сложными или даже невозможными.



# РЕКОМЕНДАЦИИ ПАЦИЕНТУ ПОСЛЕ ВАКЦИНАЦИИ ОТ COVID-19



(наименование вакцины)

**ВАШЕ КРЕПКОЕ ЗДОРОВЬЕ - НАША ЦЕЛЬ! А ДЛЯ ТОГО, ЧТОБЫ ПОЛНОСТЬЮ РЕАЛИЗОВАТЬ НАШ ПОТЕНЦИАЛ В ДОСТИЖЕНИИ ГЛАВНОЙ ЦЕЛИ, МЫ ПРОСИМ ВАС СОБЛЮДАТЬ НЕСКОЛЬКО ВАЖНЫХ ПРАВИЛ ПОСЛЕ ВАКЦИНАЦИИ ОТ COVID-19.**

**В ТЕЧЕНИЕ 30 МИНУТ ПОСЛЕ ВАКЦИНАЦИИ ОСТАВАЙТЕСЬ В МЕДИЦИНСКОЙ ОРГАНИЗАЦИИ ДЛЯ ПРЕДУПРЕЖДЕНИЯ ВОЗМОЖНЫХ АЛЛЕРГИЧЕСКИХ РЕАКЦИЙ.**



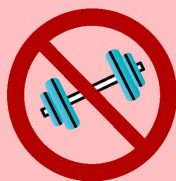
30 мин



ПОСЛЕ ПРОВЕДЕНИЯ ВАКЦИНАЦИИ (И ПОСЛЕ ВВЕДЕНИЯ I КОМПОНЕНТА И ПОСЛЕ ВВЕДЕНИЯ II КОМПОНЕНТА\*) В ПЕРВЫЕ-ВТОРЫЕ СУТКИ **МОГУТ РАЗВИВАТЬСЯ И РАЗРЕШАЮТСЯ** В ТЕЧЕНИЕ ТРЕХ ПОСЛЕДУЮЩИХ ДНЕЙ КРАТКОВРЕМЕННЫЕ **ОБЩИЕ** (ОЗНОБ, ПОВЫШЕНИЕ ТЕМПЕРАТУРЫ ТЕЛА, БОЛЬ В СУСТАВАХ И МЫШЦАХ, ГОЛОВНАЯ БОЛЬ, СЛАБОСТЬ) **И МЕСТНЫЕ** (БОЛЕЗНЕННОСТЬ В МЕСТЕ ИНЪЕКЦИИ, ПОКРАСНЕНИЕ, ОТЁЧНОСТЬ) **РЕАКЦИИ.** РЕЖЕ ОТМЕЧАЮТСЯ ТОШНОТА, ДИСПЕПСИЯ, СНИЖЕНИЕ АППЕТИТА, ИНОГДА - УВЕЛИЧЕНИЕ РЕГИОНАРНЫХ ЛИМФОУЗЛОВ. ВОЗМОЖНО РАЗВИТИЕ АЛЛЕРГИЧЕСКИХ РЕАКЦИЙ.



РЕКОМЕНДУЕТСЯ В ТЕЧЕНИЕ 3 ДНЕЙ ПОСЛЕ ВАКЦИНАЦИИ НЕ МОЧИТЬ МЕСТО ИНЪЕКЦИИ, НЕ ПОСЕЩАТЬ САУНУ, БАНЮ, НЕ ПРИНИМАТЬ АЛКОГОЛЬ, ИЗБЕГАТЬ ЧРЕЗМЕРНЫХ ФИЗИЧЕСКИХ НАГРУЗОК.



ПРИ ПОВЫШЕНИИ ТЕМПЕРАТУРЫ ТЕЛА ПОСЛЕ ВАКЦИНАЦИИ - НЕСТЕРОИДНЫЕ ПРОТИВОВОСПАЛИТЕЛЬНЫЕ СРЕДСТВА.



КУРС ИММУНИЗАЦИИ СЧИТАЕТСЯ ЗАВЕРШЕННЫМ ПОСЛЕ ПРОВЕДЕНИЯ ДВУХ ЭТАПОВ ВАКЦИНАЦИИ.\*

I ЭТАП ВАКЦИНАЦИИ \_\_\_\_\_  
(число, месяц, год)

II ЭТАП ВАКЦИНАЦИИ\* \_\_\_\_\_  
(число, месяц, год)

**ВАКЦИНА ПРОТИВ COVID-19 НЕ ОТМЕНЯЕТ ДЛЯ ПРИВИТОГО ПАЦИЕНТА НЕОБХОДИМОСТЬ НОСИТЬ МАСКИ, ПЕРЧАТКИ, А ТАКЖЕ СОБЛЮДАТЬ СОЦИАЛЬНУЮ ДИСТАНЦИЮ.**

\* - Вакцинация препаратом "Спутник Лайт" проводится одним компонентом, однократно.

# ВАКЦИНА ОТ COVID-19

Спутник Лайт

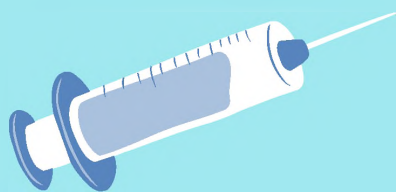


МИНИСТЕРСТВО  
ЗДРАВООХРАНЕНИЯ  
НИЖЕГОРОДСКОЙ ОБЛАСТИ



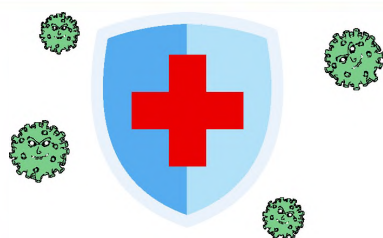
ГБУЗ НО НОЦОЗМП  
ПОКОЛЕНИЕ ЗДОРОВЬЯ

**Спутник Лайт** — векторная однокомпонентная вакцина для профилактики коронавирусной инфекции на основе аденовируса человека.



ВАКЦИНУ ВВОДЯТ В ДЕЛЬТОВИДНУЮ МЫШЦУ (ВЕРХНЮЮ ТРЕТЬ НАРУЖНОЙ ПОВЕРХНОСТИ ПЛЕЧА) **ОДНОКРАТНО** В ДОЗЕ **0.5** МЛ.

ВАКЦИНА ПОЛУЧЕНА  
БИОТЕХНОЛОГИЧЕСКИМ ПУТЕМ И  
**НЕ СОДЕРЖИТ** В СЕБЕ **КОМПОНЕНТОВ**  
ВИРУСА **COVID-19**.



НА ЭТАПЕ КЛИНИЧЕСКИХ ИСПЫТАНИЙ В РЕЗУЛЬТАТЕ ВВЕДЕНИЯ ВАКЦИНЫ СПУТНИК ЛАЙТ У **100%** ДОБРОВОЛЬЦЕВ БЫЛ СФОРМИРОВАН **КЛЕТОЧНЫЙ ИММУНИТЕТ**

**ПОКАЗАНИЯ К ПРИМЕНЕНИЮ:**  
ПРОФИЛАКТИКА НОВОЙ КОРОНАВИРУСНОЙ ИНФЕКЦИИ У ВЗРОСЛЫХ ОТ **18** ДО **60** ЛЕТ.

**ПРОТИВОПОКАЗАНИЯ К ПРИМЕНЕНИЮ:**  
-ГИПЕРЧУВСТВИТЕЛЬНОСТЬ К КАКОМУ-ЛИБО КОМПОНЕНТУ ВАКЦИНЫ;  
-ТЯЖЕЛЫЕ АЛЛЕРГИЧЕСКИЕ РЕАКЦИИ В АНАМНЕЗЕ;  
-ОСТРЫЕ ИНФЕКЦИОННЫЕ И НЕИНФЕКЦИОННЫЕ ЗАБОЛЕВАНИЯ, ОБОСТРЕНИЕ ХРОНИЧЕСКИХ ЗАБОЛЕВАНИЙ;  
-БЕРЕМЕННОСТЬ И ПЕРИОД ЛАКТАЦИИ;  
-ВОЗРАСТ ДО **18** ЛЕТ.



ИТОГОВОЕ РЕШЕНИЕ О ВАКЦИНАЦИИ ПРИНИМАЕТ ВРАЧ ПОСЛЕ ОСМОТРА.

ВАКЦИНА ПРОТИВ **COVID-19** НЕ ОТМЕНЯЕТ ДЛЯ ПРИВИТОГО ПАЦИЕНТА НЕОБХОДИМОСТЬ НОСИТЬ МАСКИ, ПЕРЧАТКИ, А ТАКЖЕ СОБЛЮДАТЬ СОЦИАЛЬНУЮ ДИСТАНЦИЮ.

# ВАКЦИНА ОТ COVID-19

С п у т н и к V

(Г а м - К О В И Д - В а к)

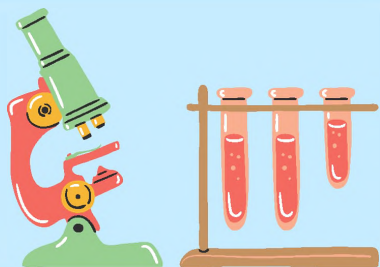


МИНИСТЕРСТВО  
ЗДРАВООХРАНЕНИЯ  
НИЖЕГОРОДСКОЙ ОБЛАСТИ



ГБУЗ НО НОЦОЗМП  
ПОКОЛЕНИЕ ЗДОРОВЬЯ

**Спутник V (или Гам-КОВИД-Вак) — векторная двухкомпонентная вакцина на основе аденовируса человека.**



**ВАКЦИНА ПРОШЛА ВСЕ НЕОБХОДИМЫЕ ИСПЫТАНИЯ БЕЗОПАСНОСТИ И ЭФФЕКТИВНОСТИ НА НЕСКОЛЬКИХ ВИДАХ ЖИВОТНЫХ, ПОЗЖЕ ВАКЦИНА БЫЛА ИСПЫТАНА НА ДВУХ ГРУППАХ ДОБРОВОЛЬЦЕВ (ПО 38 ЧЕЛОВЕК В КАЖДОЙ).**

**ВАКЦИНА НЕ СОДЕРЖИТ КОМПОНЕНТОВ ВИРУСА COVID-19. ДВУКРАТНАЯ СХЕМА ВВЕДЕНИЯ ПОЗВОЛЯЕТ СФОРМИРОВАТЬ ДЛИТЕЛЬНЫЙ ИММУНИТЕТ.**



**ОПЫТ ПРИМЕНЕНИЯ ВЕКТОРНЫХ ВАКЦИН (ПРИ ДВУКРАТНОЙ СХЕМЕ ВВЕДЕНИЯ) ПОКАЗЫВАЕТ, ЧТО ИММУНИТЕТ СОХРАНЯЕТСЯ ДО 2-Х ЛЕТ.**

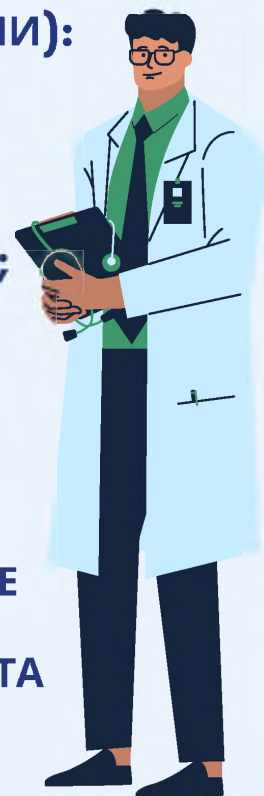
**ПРОТИВОПОКАЗАНИЯ К ПРИМЕНЕНИЮ (1 ЭТАП ВАКЦИНАЦИИ):**

- ГИПЕРЧУВСТВИТЕЛЬНОСТЬ К КАКОМУ-ЛИБО КОМПОНЕНТУ ВАКЦИНЫ;
- ТЯЖЕЛЫЕ АЛЛЕРГИЧЕСКИЕ РЕАКЦИИ В АНАМНЕЗЕ;
- ОСТРЫЕ ИНФЕКЦИОННЫЕ И НЕИНФЕКЦИОННЫЕ ЗАБОЛЕВАНИЯ, ОБОСТРЕНИЕ ХРОНИЧЕСКИХ ЗАБОЛЕВАНИЙ;
- БЕРЕМЕННОСТЬ И ПЕРИОД ЛАКТАЦИИ;
- ВОЗРАСТ ДО 18 ЛЕТ.

**ПРОТИВОПОКАЗАНИЯ ДЛЯ ВВЕДЕНИЯ КОМПОНЕНТА II**

**(2 ЭТАП ВАКЦИНАЦИИ):**

- ТЯЖЕЛЫЕ ПОСТВАКЦИНАЛЬНЫЕ ОСЛОЖНЕНИЯ (АНАФИЛАКТИЧЕСКИЙ ШОК, ТЯЖЕЛЫЕ ГЕНЕРАЛИЗОВАННЫЕ АЛЛЕРГИЧЕСКИЕ РЕАКЦИИ, СУДОРОЖНЫЙ СИНДРОМ, ТЕМПЕРАТУРА ВЫШЕ 40°С И Т.Д.) НА ВВЕДЕНИЕ КОМПОНЕНТА I ВАКЦИНЫ.





# ВАКЦИНА ОТ COVID-19

ЭпиВакКорона

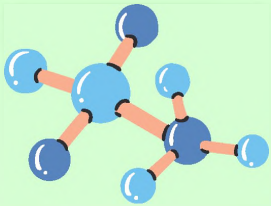


МИНИСТЕРСТВО  
ЗДРАВООХРАНЕНИЯ  
НИЖЕГОРОДСКОЙ ОБЛАСТИ



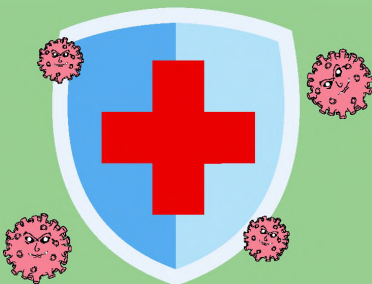
ГБУЗ НО НОЦОЗМП  
ПОКОЛЕНИЕ ЗДОРОВЬЯ

**ЭпиВакКорона** — российская пептидная вакцина против COVID-19, состоящая из маленьких искусственно синтезированных белковых фрагментов.



Вакцина обеспечивает выработку узкоспециализированных антител на специфичные для этой вакцины антигены

Вакцины такого типа считаются наименее реактогенными. То есть прививка переносится очень легко, практически без побочных проявлений. Поэтому ЭпиВакКорона рекомендована в том числе и пожилым - верхнего ограничения по возрасту она не имеет.



ВАКЦИНУ **ВВОДЯТ ДВУКРАТНО**, ВНУТРИМЫШЕЧНО С ИНТЕРВАЛОМ НЕ МЕНЕЕ **14-21 ДЕНЬ**, В ДОЗЕ **0.5 мл**, В ВЕРХнюю ТРЕТЬ НАРУЖНОЙ ПОВЕРХНОСТИ ПЛЕЧА - В ОБЛАСТЬ ДЕЛЬТОВИДНОЙ МЫШЦЫ. ПРИ НЕВОЗМОЖНОСТИ ВВЕДЕНИЯ В ДЕЛЬТОВИДНУЮ МЫШЦУ - ПРЕПАРАТ ВВОДЯТ В ЛАТЕРАЛЬНУЮ ШИРОКУЮ МЫШЦУ БЕДРА.

## ПРОТИВОПОКАЗАНИЯ К ПРИМЕНЕНИЮ:

- ГИПЕРЧУВСТВИТЕЛЬНОСТЬ К КОМПОНЕНТАМ ПРЕПАРАТА (ГИДРООКСИ АЛЮМИНИЯ И ДРУГИМ);
- ТЯЖЕЛЫЕ ФОРМЫ АЛЛЕРГИЧЕСКИХ ЗАБОЛЕВАНИЙ;
- РЕАКЦИЯ ИЛИ ПОСТВАКЦИНАЛЬНОЕ ОСЛОЖНЕНИЕ НА ПРЕДЫДУЩЕЕ ВВЕДЕНИЕ ВАКЦИНЫ;
- ОСТРЫЕ ИНФЕКЦИОННЫЕ ЗАБОЛЕВАНИЯ;
- ИММУНОДЕФИЦИТ (ПЕРВИЧНЫЙ);
- ЗЛОКАЧЕСТВЕННЫЕ ЗАБОЛЕВАНИЯ КРОВИ И НОВООБРАЗОВАНИЯ;
- БЕРЕМЕННОСТЬ;
- ПЕРИОД ГРУДНОГО ВСКАРМЛИВАНИЯ;
- ДЕТИ ДО 18 ЛЕТ.



ИТОГОВОЕ РЕШЕНИЕ О ВАКЦИНАЦИИ ПРИНИМАЕТ ВРАЧ ПОСЛЕ ОСМОТРА.

ВАКЦИНА ПРОТИВ **COVID-19** НЕ ОТМЕНЯЕТ ДЛЯ ПРИВИТОГО ПАЦИЕНТА НЕОБХОДИМОСТЬ НОСИТЬ МАСКИ, ПЕРЧАТКИ, А ТАКЖЕ СОБЛЮДАТЬ СОЦИАЛЬНУЮ ДИСТАНЦИЮ.

# ВАКЦИНАЦИЯ ОТ COVID-19

ЭТАПЫ ПРОВЕДЕНИЯ



МИНИСТЕРСТВО  
ЗДРАВООХРАНЕНИЯ  
НИЖЕГОРОДСКОЙ ОБЛАСТИ



ГБУЗ НО НОЦОЗМП  
ПОКОЛЕНИЕ ЗДОРОВЬЯ

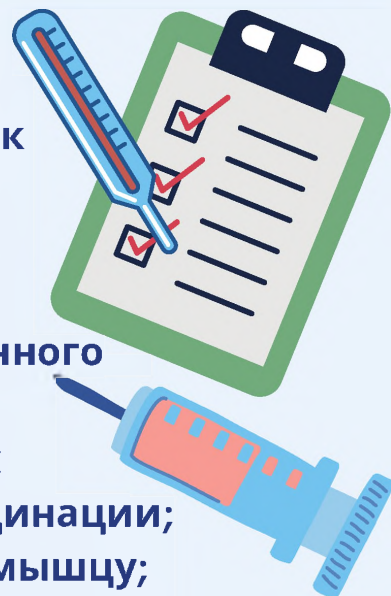


## ПОДГОТОВКА К ВАКЦИНАЦИИ

- заполнение анкеты пациента;
- информирование пациента о вакцине, возможных побочных эффектах.

### 1 ЭТАП ВАКЦИНАЦИИ

- проведение осмотра и опроса пациента;
- определение наличия/отсутствия противопоказаний к вакцинации;
- информирование пациента о возможных поствакцинальных осложнениях;
- подписание пациентом добровольного информированного согласия на проведение вакцинации;
- рекомендации пациенту по ограничению физических нагрузок, посещения саун и бань, алкоголя в день вакцинации;
- введение вакцины внутримышечно в дельтовидную мышцу;
- наблюдение медицинским персоналом 30 минут.



### 2 ЭТАП ВАКЦИНАЦИИ

(21 ДЕНЬ, НЕ СЧИТАЯ ДНЯ 1 ЭТАПА)

- проведение повторного осмотра и опроса пациента;
- определение наличия/отсутствия противопоказаний к вакцинации;
- подписание добровольного информированного согласия;
- введение вакцины внутримышечно в дельтовидную мышцу;
- наблюдение медицинским персоналом 30 минут.



**ПОСЛЕ ВАКЦИНАЦИИ ВЫ МОЖЕТЕ ВЕСТИ ДНЕВНИК САМОНАБЛЮДЕНИЯ В ЛИЧНОМ КАБИНЕТЕ НА ПОРТАЛЕ ГОСУСЛУГ.**

